

Série AAgWa sur la prévision agricole

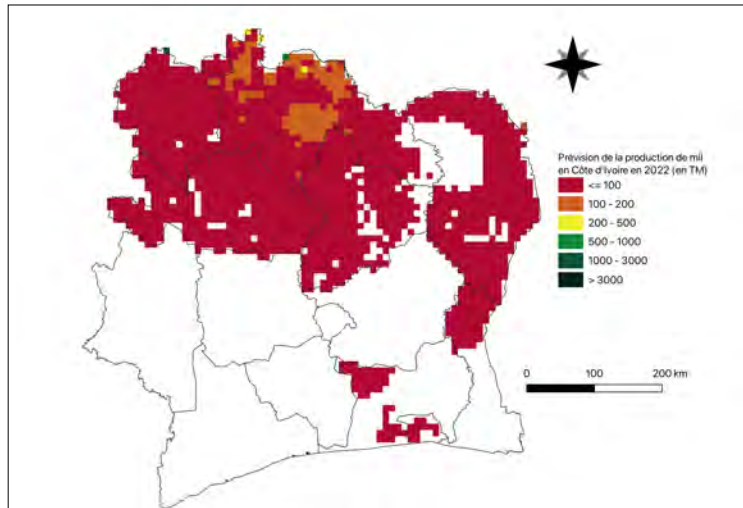
Le mil en Côte d'Ivoire

Aissatou Ndoye*, Khadim Dia** et Racine Ly***

No. 03, février 2023

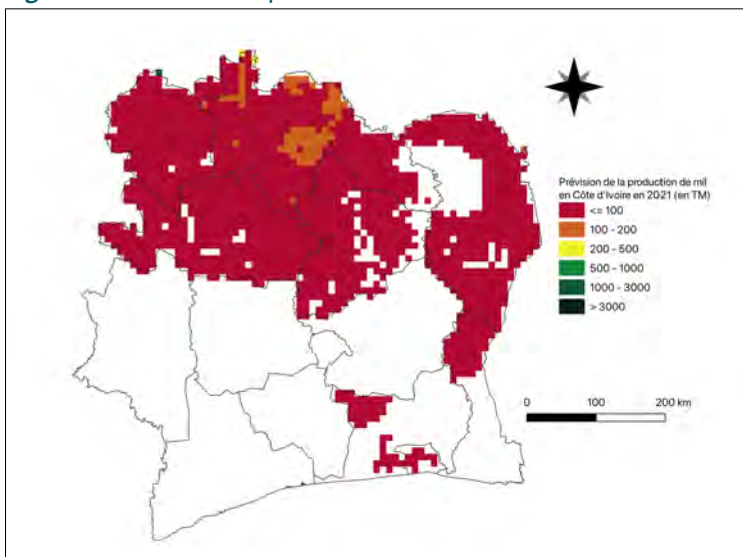
La série de notes de synthèse sur la prévision de la production agricole réalisée par le Programme Africa Agriculture Watch (AAgWa) d'AKADEMIYA2063 vise à fournir, en temps opportun, des données plus précises sur les récoltes et le rendement de neuf produits agricoles majeurs dans près de 50 pays africains. Disposant ainsi, en temps voulu, d'un accès aisé à la grande quantité de données disponibles, les parties prenantes de l'ensemble de la chaîne de valeur pourront planifier et exécuter leurs actions politiques et commerciales de manière plus efficace. Les données publiées

Figure 1. Prévision de la production de mil en Côte d'Ivoire en 2022.



Sources des données : Africa Agriculture Watch (www.aagwa.org).

Figure 2. Prévision de la production de mil en Côte d'Ivoire en 2021.



Sources des données : Africa Agriculture Watch (www.aagwa.org).

dans les notes de synthèse sont générées par l'outil Africa Crop Production (AfCP), un modèle prédictif basé sur l'intelligence artificielle (IA) et appliqué à des données géo-biophysiques de télédétection pour produire des estimations au niveau du pixel et au niveau administratif dès le début de chaque saison de croissance. Dans la note de synthèse N°3, nous fournissons des prévisions de la production de mil en Côte d'Ivoire.

En 2022, la Côte d'Ivoire devrait connaître des volumes plus élevés de production de mil évalués à 68 538 tonnes métriques, ce qui équivaut à une augmentation de 21 227 TM par rapport aux niveaux de production de 2021. Les plus gros producteurs de mil devraient se trouver dans les régions du nord, notamment à Poro (Savanes), Tchologo (Savanes), Bagoué (Savanes), Bounkani (Zanzan), Kabadougou (Denguélé) et Gontougo (Zanzan) avec des valeurs de production évaluées respectivement à 13 099 TM, 11 947 TM, 9 326 TM, 5 320 TM, 4 666 TM et 4 494 TM. En revanche, des niveaux de production plus faibles seront observés dans des régions telles que Marahoué (Sassandra-Marahoué), Bélier (Lacs), Tonkpi (Montagnes), Iffou (Lacs) et le Haut-Sassandra (Sassandra-Marahoué) avec des niveaux de production totaux de 19 TM, 40 TM, 84 TM et 102 TM, respectivement.

Cependant, les plus fortes augmentations des niveaux de production de mil, supérieures à 1 800 TM, sont attendues à Tchologo (Savanes), Poro (Savanes), Bagoué (Savanes), Gontougo (Zanzan) et Bounkani (Zanzan) avec 2 813 TM, 2 770 TM, 2 137 TM, 1 949 TM et 1 819 TM, respectivement.

*Chercheur Associé, Département Management des données, produits et technologies numériques, AKADEMIYA2063

** Chercheur Associé senior, Département Management des données, produits et technologies numériques, AKADEMIYA2063

***Directeur, Département Management des données, produits et technologies numériques, AKADEMIYA2063



Annexe – Préviation de la production de mil en Côte d’Ivoire en 2022 au niveau des districts

Départments	Régions	Prod 2022 (TM)	Prod 2021 (TM)	Écart absolu (TM)	Écart relatif (%)
Abidjan	Abidjan	233	74	159	213%
Comoé	Indénié-Djuablin	1281	613	668	109%
Denguélé	Folon	3982	3107	875	28%
Denguélé	Kabadougou	4666	3049	1618	53%
Lacs	Bélier	40	17	22	126%
Lacs	Iffou	84	40	44	110%
Lagunes	Agnéby-Tiassa	677	274	403	147%
Lagunes	Grands Ponts	229	73	157	215%
Montagnes	Tonkpi	40	23	17	74%
Sassandra-Marahoué	Haut-Sassandra	102	58	43	75%
Sassandra-Marahoué	Marahoué	19	9	10	106%
Savanes	Bagoué	9326	7189	2137	30%
Savanes	Poro	13099	10329	2770	27%
Savanes	Tchologo	11947	9134	2813	31%
Vallée du Bandama	Gbeke	1633	761	872	115%
Vallée du Bandama	Hambol	3638	1912	1726	90%
Woroba	Bafing	2173	1272	902	71%
Woroba	Béré	3170	1968	1202	61%
Woroba	Worodougou	2384	1362	1022	75%
Zanzan	Bounkani	5320	3501	1819	52%
Zanzan	Gontougo	4494	2545	1949	77%
Total		68538	47311	21227	45%

Notes : TM (Tonnes Métriques) : 1 TM équivaut à 1 000 kilogrammes

Écart absolu : Prod. 2022 – Prod. 2021

Écart relatif : (2022 – 2021) / 2021

Référence à citer : Ndoye, A., K. Dia et R. Ly. 2023. *Série AAgWa sur la prévision agricole : le mil en Côte d’Ivoire*. Série AAgWa sur la prévision agricole, N°3. Kigali, Rwanda : AKADEMIYA2063. <https://doi.org/10.54067/acpf.03/fr>